

**Projekt**

z dnia 3 grudnia 2024 r.

Zatwierdzony przez .....

**UCHWAŁA NR .....  
RADY GMINY SŁAWOBORZE**

z dnia 18 grudnia 2024 r.

**w sprawie uchwalenia Gminnego programu wspierania rodziny w Gminie Sławoborze na lata 2025- 2027**

Na podstawie art. 18 ust. 2 pkt. 15 ustawy z dnia 8 marca 1990 r. o samorządzie gminnym (Dz.U.2024 poz. 1465) w związku z art. 176 pkt. 1 i art. 179 ust. 2 ustawy z dnia 9 czerwca 2011 r. o wspieraniu rodziny i systemie pieczy zastępczej (Dz.U. 2024r. poz. 177), Rada Gminy Sławoborze uchwała, co następuje:

§ 1.1 Uchwala się Gminny program wspierania rodziny w gminie Sławoborze na lata 2025 – 2027 stanowiący załącznik do niniejszej uchwały.

§ 2. Wykonanie uchwały powierza się Wójtowi Gminy Sławoborze.

§ 3. Uchwała wchodzi w życie z dniem podjęcia z mocą obowiązującą od 1 stycznia 2025 roku.

Przewodniczący Rady

**Marek Kuźma**

**GMINNY**  
**PROGRAM WSPIERANIA RODZINY**  
**W GMINIE SŁAWOBORZE**  
**NA LATA 2025- 2027**

## WSTĘP

Rodzina odgrywa kluczową rolę w życiu jednostki oraz funkcjonowaniu społeczeństwa. Stanowi podstawową komórkę społeczną, w której człowiek rozpoczyna swoje życie i rozwija więzi międzypokoleniowe. Zmiany cywilizacyjne przekształciły strukturę oraz sposób funkcjonowania rodzin. Tradycyjny model rodziny ustępuje miejsca różnorodnym formom, takim jak gospodarstwa jednoosobowe, samotne rodzicielstwo, kohabitacja, czy rodziny bezdzietne z wyboru.

Przemiany te wpłynęły także na relacje wewnątrz rodzin. Wzrosła rola kobiet, które coraz częściej podejmują pracę zawodową, rozwijają swoje pasje i zyskują niezależność ekonomiczną oraz psychiczną. Małżonkowie częściej funkcjonują w relacji partnerskiej, dzieląc między sobą obowiązki domowe i odpowiedzialność za wychowanie dzieci. Jednocześnie mężczyźni angażują się bardziej w życie rodzinne, uczestnicząc w opiece nad dziećmi i codziennych obowiązkach.

Dynamiczne zmiany społeczne i kulturowe przyniosły jednak także wyzwania, takie jak problemy opiekuńczo-wychowawcze, uzależnienia czy osłabienie więzi rodzinnych. Czynniki te destabilizują funkcjonowanie rodzin, wpływając na bezpieczeństwo emocjonalne i społeczne domowników, a także na rozwój dzieci i ich zdolności adaptacyjne.

Do problemów, które przyczyniają się do dezintegracji rodzin, należą między innymi: brak stabilności materialnej, trudności wychowawcze, przemoc domowa czy alkoholizm. W efekcie coraz więcej rodzin potrzebuje wsparcia instytucjonalnego, które powinno obejmować zarówno dzieci, jak i ich rodziców.

Rozwiązywanie problemów rodzinnych wymaga kompleksowych działań ukierunkowanych na odbudowę relacji, wsparcie w pełnieniu ról społecznych oraz zapewnienie optymalnych warunków rozwoju dla dzieci i młodzieży. Kluczowe jest wdrażanie działań profilaktycznych oraz aktywne zaangażowanie rodzin w procesy pomocowe, z zachowaniem zasady pomocniczości i szacunku dla ich autonomii.

## UZASADNIENIE WPROWADZENIA PROGRAMU

Ustawa z dnia 9 czerwca 2011 roku o wspieraniu rodziny i systemie pieczy zastępczej zobowiązuje gminy do opracowania i realizacji trzyletnich programów wsparcia rodzin. Głównym celem takich działań jest zaplanowanie i wdrożenie wsparcia dla rodzin borykających się z trudnościami, które utrudniają lub uniemożliwiają im prawidłowe wypełnianie funkcji opiekuńczo-wychowawczych. Programy te mają na celu stworzenie kompleksowego i efektywnego

systemu pomocy, który pozwala rodzinom przezwycięzać kryzysy i zapewnia dzieciom stabilne warunki rozwoju.

Zgodnie z założeniami ustawy, pomoc skierowana do dzieci i ich rodzin powinna być interdyscyplinarna, świadczona przez wykwalifikowanych specjalistów oraz realizowana w ramach zintegrowanego systemu lokalnego. Współpraca między instytucjami, takimi jak pomoc społeczna, szkoły, sądy czy policja, jest kluczowa dla skuteczności podejmowanych działań. Wszelkie decyzje dotyczące wsparcia rodziny powinny być podejmowane z uwzględnieniem opinii tych instytucji.

Ustawa o wspieraniu rodziny i systemie pieczy zastępczej precyzyjnie dzieli zadania i odpowiedzialności pomiędzy jednostki samorządu terytorialnego a administrację rządową.

Poniższa tabela przybliża ten podział.

**Tabela 1. Podział zadań i kompetencji pomiędzy jednostki samorządu terytorialnego oraz organy administracji rządowej.**

<b>GMINA</b>	<b>POWIAT</b>	<b>SAMORZĄD WOJEWÓDZKI</b>
- profilaktyka – wspieranie rodziny	- piecza zastępcza rodzinna i instytucjonalna, - usamodzielnienia pełnoletnich wychowanków pieczy zastępczej, - adopcja.	
- asystent rodziny, - placówki wsparcia dziennego, - rodziny wspierające, - inne podmioty lub instytucje działające na rzecz rodziny.	- rodziny zastępcze i rodzinne domy dziecka, - placówki opiekuńczo-wychowawcze, - usamodzielnianie, - organizator rodzinnej pieczy zastępczej ( koordynator), - rodziny pomocowe.	- ośrodek adopcyjny, - regionalna placówka opiekuńczo – terapeutyczna, - interwencyjny Ośrodek Preadopcyjny.

*Źródło: Opracowanie własne na podstawie ustawy o wspieraniu rodziny i systemie pieczy zastępczej.*

## **PODSTAWY PRAWNE OPRAWOWANIA PROGRAMU**

Zapisy Programu Wspierania Rodziny dla Gminy Sławoborze na lata 2025-2027 są odzwierciedleniem standardów i norm prawa wynikających z ustawodawstwa krajowego, znajdujących się m.in. w:

- Konstytucji Rzeczypospolitej Polskiej z dnia 2 kwietnia 1997r.,
- Ustawie z dnia 9 czerwca 2011r. o wspieraniu rodziny i systemie pieczy zastępczej,
- Ustawie z dnia 12 marca 2004r. o pomocy społecznej,
- Ustawie z dnia 4 listopada 2016r. o wsparciu kobiet w ciąży i rodzin „Za życiem”,
- Ustawie z dnia 11 lutego 2016r. o pomocy państwa w wychowywaniu dzieci,
- Ustawie z dnia 29 lipca 2005r. o przeciwdziałaniu przemocy domowej,
- Ustawie z dnia 26 października 1982r. o wychowaniu w trzeźwości i przeciwdziałaniu alkoholizmowi,
- Ustawie z dnia 29 lipca 2005r. o przeciwdziałaniu narkomanii,
- Ustawie z dnia 28 listopada 2003r., o świadczeniach rodzinnych,
- Ustawie z dnia 7 września 2007r. o pomocy osobom uprawnionym do alimentów,
- Ustawie z dnia 5 grudnia 2014r. o Karcie Dużej Rodziny,
- Ustawie z dnia 24 kwietnia 2003r. o działalności pożytku publicznego i wolontariacie,
- Ustawie z dnia 25 lutego 1964r. Kodeks rodzinny i opiekuńczy.

## **OGÓLNA CHARAKTERYSTYKA GMINY**

### **POŁOŻENIE GMINY**

Gmina Sławoborze to gmina wiejska położona w województwie zachodniopomorskim, w powiecie świdwińskim.

Siedzibą Gminy jest wieś Sławoborze. Gmina Sławoborze sąsiaduje z gminą Rąbino, Świdwin, Białogard, Karlino, Gościno, Rymań i Resko. Gmina składa się z 14 sołectw (Sławoborze, Biały-Zdrój, Ciechnowo, Jastrzębniki, Krzecko, Mysłowice, Międzyrzecze, Poradz, Powalice, Rokosowo, Sidłowo, Ślepce, Słowenkowo, Słowieńsko).

**Rysunek 1. Położenie Gminy Sławoborze na mapie powiatu świdwińskiego.**



Źródło: [https://www.osp.org.pl/hosting/katalog.php?id\\_w=17&id\\_p=354&id\\_g=2576](https://www.osp.org.pl/hosting/katalog.php?id_w=17&id_p=354&id_g=2576)

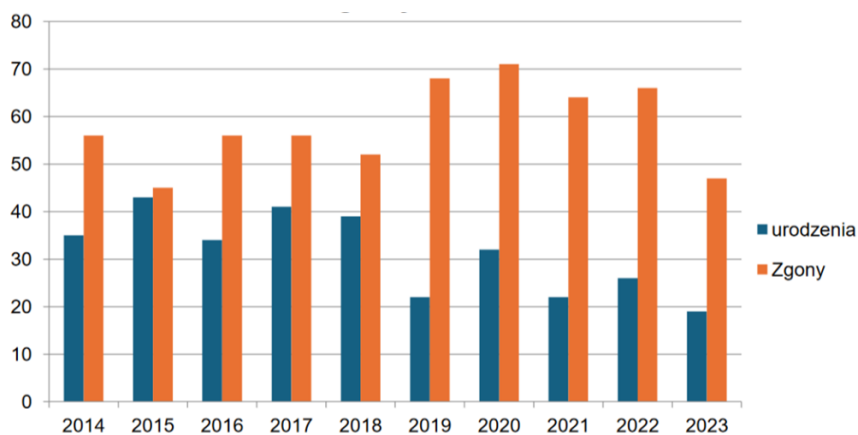
### SYTUACJA DEMOGRAFICZNA

Zgodnie z danymi Ewidencji Ludności Urzędu Gminy Sławoborze, na dzień 31 grudnia 2023 roku gminę zamieszkiwało 3 711 osób. Największe pod względem liczebności mieszkańców jest Sławoborze 1 705 osób, następnie Rokosowo 265 mieszkańców.

Gmina podzielona jest na 14 sołectw, z których największym jest sołectwo Sławoborze liczące 1 713 mieszkańców.

Na przełomie ostatnich 10 lat obserwuje się spadek liczby ludności gminy i ujemny przyrost naturalny.

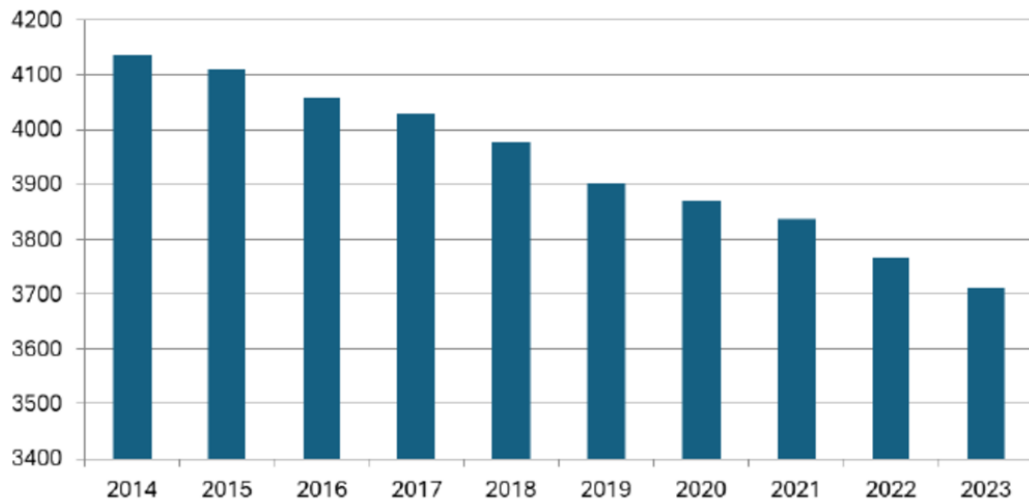
**Wykres 1. Urodzenia i zgony w gminie Sławoborze w latach 2014 – 2023.**



Źródło: Raport o stanie Gminy Sławoborze za rok 2023.

Liczba ludności wskazuje tendencję spadkową. W stosunku do roku 2022 liczba zameldowanych zmniejszyła się o 55 osób a od roku 2014 o 424 osoby.

**Wykres 2. Liczba ludności gminy Sławoborze w latach 2014-2023.**



Źródło: Raport o stanie Gminy Sławoborze za rok 2023.

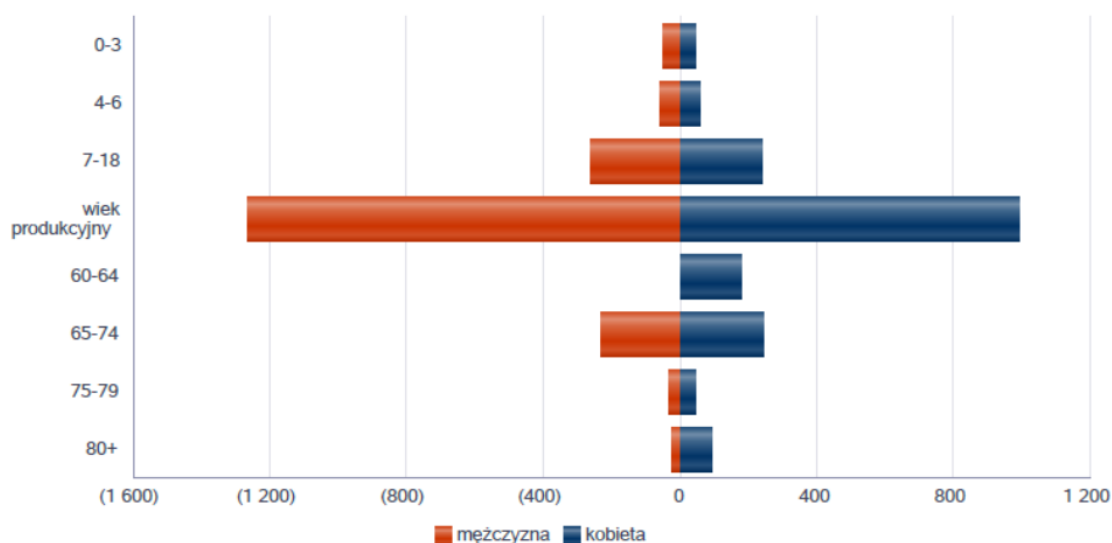
**Tabela 2. Liczba mieszkańców wg grup wiekowych i płci.**

Liczba mieszkańców wg grup wiekowych i płci		
Grupa wiekowa	mężczyzna	kobieta
0-3	48	44
4-6	58	60
7-18	262	241
Wiek produkcyjny	1262	993
60-64		179
65-74	234	243
75-79	36	47
80+	23	94

Źródło: Ocena Zasobów Pomocy Społecznej za 2023 rok.

W ciągu 2023 roku odnotowano 19 urodzeń oraz 47 zgonów. Na przełomie ostatnich 10 lat obserwuje się spadek liczby ludności gminy i ujemny przyrost naturalny.

**Wykres 3. Liczba mieszkańców wg grup wiekowych i płci.**



Źródło: Ocena Zasobów Pomocy Społecznej za 2023 rok.

## RYNEK PRACY

Dane dotyczące liczby osób bezrobotnych zarejestrowanych w Powiatowym Urzędzie Pracy w Świdwinie w latach 2021-2023 w podziale na poszczególne kategorie zostały przedstawione w poniższej tabeli.

Według stanu na dzień 31 grudnia 2023 roku liczba osób zarejestrowanych w Powiatowym Urzędzie Pracy w Gminie Sławoborze wynosiła 147 osób, w tym 80 kobiet i 67 mężczyzn. Ogólna liczba osób bezrobotnych w stosunku do danych z dnia 31 grudnia 2022 roku zwiększyła się o 7 osób.



**Tabela 3. Liczba osób bezrobotnych w Gminie Sławoborze na przestrzeni lat 2021-2023 zarejestrowanych w Powiatowym Urzędzie pracy w Świdwinie.**

	Stan na dzień 31.12.2021r.	Stan na dzień 31.12.2022r.	Stan na dzień 31.12.2023r.
ogółem	154	140	147
kobiety	83	88	80
mężczyźni	71	52	67
bezrobotni w wieku do 25 lata	21	22	21
Bezrobotni w wieku powyżej 50 roku życia	41	37	40
Bezrobotni bez pracy powyżej 12 m-cy	69	64	67
Bezrobotni korzystający ze świadczeń pomocy społecznej	7	9	8

*Zródło: Dane Powiatowego Urzędu Pracy w Świdwinie.*

## OŚWIATA

Na terenie Gminy w 2024 roku działały dwie placówki oświatowe: Zespół Placówek Specjalnych, który jest jednostką powiatową oraz Publiczna Szkoła Podstawowa nr 1 im. Tadeusza Kościuszki w Sławoborzu. W roku szkolnym 2023/2024 do Zespołu Placówek Specjalnych uczęszczali uczniowie posiadający orzeczenia wydane przez Poradnię Psychologiczno-Pedagogiczną. Dzięki temu korzystali oni z indywidualnie dostosowanych metod i form nauczania, takich jak zajęcia rewalidacyjno-wychowawcze, nauczanie specjalne, nauczanie indywidualne czy wczesne wspomaganie rozwoju.

W Publicznej Szkole Podstawowej w Sławoborzu w 13 oddziałach uczyło się 234 uczniów, natomiast do 4 oddziałów przedszkolnych uczęszczało 97 dzieci. Łącznie w roku szkolnym 2023/2024 w gminnych placówkach edukacyjnych kształciło się 331 uczniów. W tym czasie na obszarze Gminy nie funkcjonowały żłobki ani kluby dziecięce.

Placówki oświatowe współpracowały z Urzędem Gminy, Gminnym Ośrodkiem Pomocy Społecznej, Gminnym Ośrodkiem Kultury i Biblioteką, Poradnią Psychologiczno-Pedagogiczną,

Gminną Komisją Rozwiązywania Problemów Alkoholowych oraz Komendą Powiatową Policji, realizując wspólne działania na wielu płaszczyznach.

**Tabela 4. Liczba uczniów uczęszczających do poszczególnych oddziałów Publicznej Szkoły Podstawowej nr 1 w Sławoborzu.**

	<b>Liczba oddziałów</b>	<b>Liczba dzieci</b>	<b>Liczba nauczycieli</b>
Szkoła podstawowa	13	234	26
Oddziały przedszkolne	4	97	5
Świetlice			2
Razem	17	331	33

*Źródło: Raport o stanie Gminy Sławoborze za rok 2023.*

## **KULTURA, SPORT I REKREACJA**

W Gminie Sławoborze za organizację i koordynację działań kulturalnych, edukacyjnych oraz wydarzeń artystycznych odpowiada Gminny Ośrodek Kultury i Biblioteka w Sławoborzu, pełniący rolę głównego ośrodka życia kulturalnego. W skład Instytucji Kultury wchodzi Gminna Biblioteka Publiczna oraz świetlice wiejskie w miejscowościach: Rokosowo, Mysłowice, Krzecko, Pawalice, Sidłowo, Słowieńsko, Międzyrzecze, Słowenkowo.

Na terenie gminy rozwinięta jest infrastruktura sportowo-rekreacyjna, w skład której wchodzi m.in. boiska sportowe przy szkołach, boisko piłkarskie, place zabaw oraz siłownie plenerowe, zapewniając mieszkańcom możliwość aktywnego wypoczynku. Lokalną społeczność sportową reprezentuje klub GLKS Pomorzanie Sławoborze, który promuje aktywność fizyczną i buduje więzi społeczne poprzez sport.

## **ANALIZA SYTUACJI DZIECKA I RODZINY**

Pomoc społeczna wg ustawy z dnia 12 marca 2004r. o pomocy społecznej stanowi instytucję polityki społecznej mającej na celu pomoc osobom i ludziom w przezwyciężaniu trudnych sytuacji życiowych i doprowadzenie do usamodzielnienia. Główną jednostką wykonującą zadania z zakresu pomocy społecznej na terenie Gminy Sławoborze jest Gminny Ośrodek Pomocy Społecznej, który

jako jednostka organizacyjna umożliwia przewyższanie trudnych sytuacji życiowych tym, którzy nie są w stanie sami ich pokonać, wykorzystując własne uprawnienia, zasoby i możliwości.

W gminie Sławoborze z pomocy społecznej w 2023 roku skorzystało 190 osób (osoby składające wnioski o przyznanie świadczenia), co stanowiło 5,00% wszystkich mieszkańców gminy. W roku oceny, w stosunku do 2022 roku, łączna liczba osób wnioskujących o pomoc społeczną zmniejszyła się o 27 osób. Natomiast liczba rodzin, którym przyznano świadczenie z pomocy społecznej zmniejszyła się w stosunku do roku poprzedniego o 27 rodzin.

W przypadku osób długotrwale korzystających z pomocy społecznej ich liczba osiągnęła poziom 114 osób, co oznaczało spadek w stosunku do roku 2022 o 9 osób.

W gminie Sławoborze trzema najczęściej występującymi przyczynami trudnej sytuacji życiowej osób i rodzin, a jednocześnie powodami ubiegania się o pomoc społeczną w 2023 roku były kolejno:

- ubóstwo – 88 rodzin
- długotrwała lub ciężka choroba – 75 rodzin
- bezrobocie – 56 rodzin

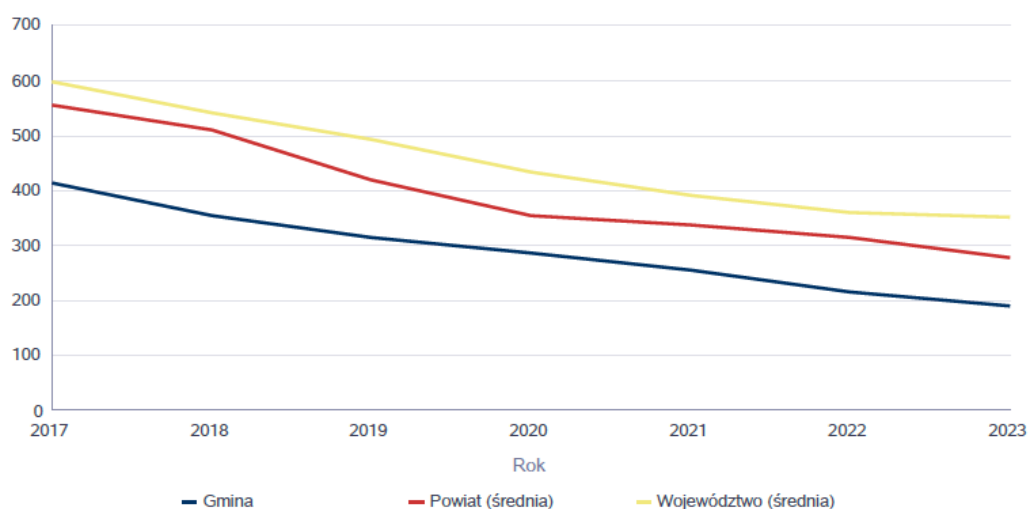
Możemy zauważyć, iż liczba rodzin korzystających z pomocy społecznej w Gminie Sławoborze na przestrzeni lat 2021 – 2023 uległa zmniejszeniu.

**Tabela 5. Liczba osób korzystających ze świadczeń na podstawie wydanych decyzji.**

<b>Liczba świadczeniobiorców</b>							
	<b>2017</b>	<b>2018</b>	<b>2019</b>	<b>2020</b>	<b>2021</b>	<b>2022</b>	<b>2023</b>
Gmina	414	354	316	287	255	217	190
Powiat (średnia)	557	510	418	354	338	315	277
Województwo (średnia)	598	541	492	433	391	360	350

*Źródło: Ocena Zasobów Pomocy Społecznej za 2023 rok.*

#### Wykres 4. Liczba świadczeniobiorców pomocy społecznej.



Źródło: Ocena Zasobów Pomocy Społecznej za 2023 rok.

Z pomocy społecznej w postaci świadczeń pieniężnych w 2023 roku skorzystało 109 osób, natomiast w postaci świadczeń niepieniężnych 88 osób. Na przestrzeni lat spośród korzystających z pomocy społecznej, zauważyć można spadek liczby osób w przypadku świadczeń niepieniężnych jak również świadczeń pieniężnych.

**Tabela 6. Liczba osób korzystających ze świadczeń pieniężnych i niepieniężnych.**

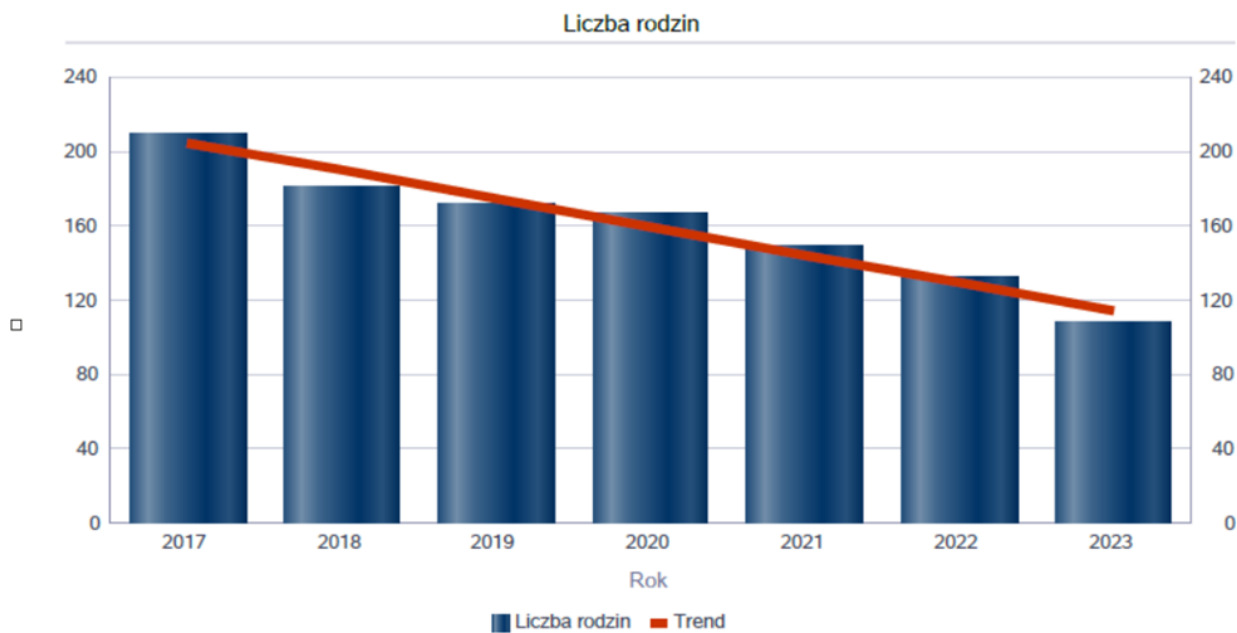
Rodzaj świadczenie	Liczba Rodzin						
	2017	2018	2019	2020	2021	2022	2023
Świadczenia niepieniężne	147	127	109	84	69	52	52
Świadczenia pieniężne	209	181	171	167	149	132	108

Źródło: Ocena Zasobów Pomocy Społecznej za 2023 rok.

**Wykres 5. Świadczenia niepieniężne z pomocy społecznej.**



Źródło: Ocena Zasobów Pomocy Społecznej za 2023 rok.



**Wykres 6. Świadczenia pieniężne z pomocy społecznej.**

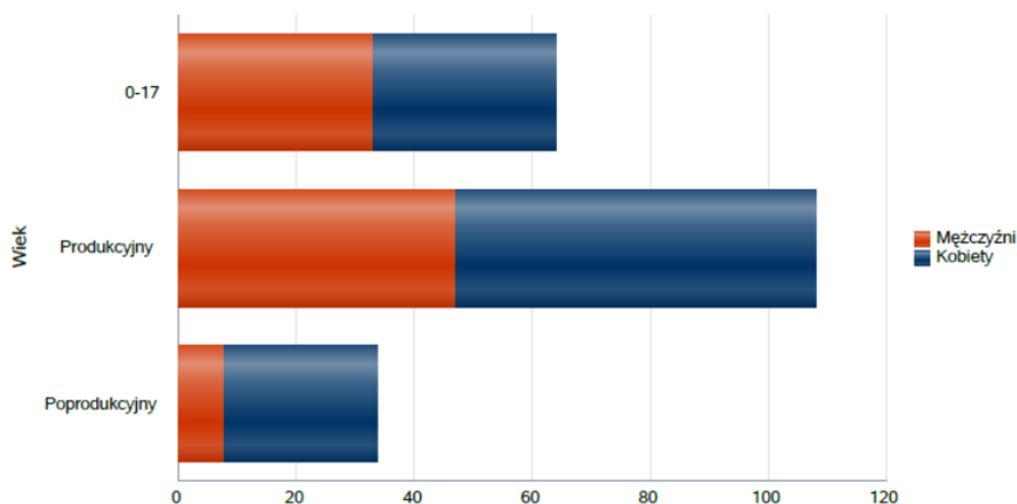
Źródło: Ocena Zasobów Pomocy Społecznej za 2023 rok.

**Tabela 7. Liczba osób korzystających z pomocy społecznej w podziale na wiek i płeć wg liczby wypłaconych świadczeń.**

Grupa	Ogółem	Kobiety	Mężczyźni
0-17	64	31	33
Produkcyjny	108	61	47
Poprodukcyjny	34	26	8

Źródło: Ocena Zasobów Pomocy Społecznej za 2023 rok.

**Wykres 7. Liczba osób korzystających z pomocy społecznej w podziale na wiek i płeć wg liczby wypłaconych świadczeń.**



Źródło: Ocena Zasobów Pomocy Społecznej za 2023 rok.

Średniomiesięczna liczba rodzin korzystających z zasiłków rodzinnych wraz dodatkami oraz korzystających z jednorazowej zapomogi z tytułu urodzenia dziecka w 2023 roku wyniosła 69 rodzin – to o 25 rodzin mniej niż w 2022 roku.

**Tabela 8. Średniomiesięczna liczba rodzin korzystających z zasiłków rodzinnych wraz z dodatkami oraz korzystających z jednorazowej zapomogi z tytułu urodzenia dziecka w latach 2017-2023.**

Liczba Rodzin							
Rodzaj świadczenia	2017	2018	2019	2020	2021	2022	2023
Liczba rodzin korzystających z zasiłków rodzinnych wraz z dodatkami	198	186	170	138	108	94	69

Źródło: Ocena Zasobów Pomocy Społecznej za 2023 rok.

W przypadku samotnego wychowywania dzieci, gdy jeden z rodziców uchyla się od płacenia alimentów na rzecz dzieci, obowiązek ten jest realizowany z funduszu alimentacyjnego. W roku 2023 z omawianych świadczeń skorzystało 15 rodzin (21 osób w rodzinach), na łączną kwotę 83 432 zł. Liczba świadczeniobiorców na przestrzeni ostatnich lat ulega zmniejszeniu. Dane w tym zakresie przedstawione zostały w poniższej tabeli.

**Tabela 9. Liczba rodzin, osób korzystających oraz kwota świadczenia alimentacyjnego w latach 2020-2023.**

Wyszczególnienie	2020	2021	2022	2023
Liczba rodzin	31	30	29	15
Liczba osób	40	37	37	21
Kwota świadczeń (zł)	179 580	168 700	166 379	83 432

Źródło: Ocena Zasobów Pomocy Społecznej za 2023 rok.

Rodziny borykające się z trudnościami w realizacji funkcji opiekuńczo-wychowawczych otrzymują wsparcie w postaci bezpośredniej pracy z asystentem rodziny. Asystent rodziny działa w ramach metody wsparcia środowiskowego, skupiając się na wspólnym poszukiwaniu rozwiązań dla trudnych sytuacji życiowych, szczególnie w rodzinach z dziećmi.

Celem pracy asystenta jest rozwijanie umiejętności opiekuńczo-wychowawczych oraz kompetencji w zakresie prowadzenia gospodarstwa domowego, takich jak utrzymanie czystości w mieszkaniu, zarządzanie budżetem domowym, a także współpraca z instytucjami, m.in. szkołą, pedagogiem, kuratorem, czy ochroną zdrowia. Asystent wspiera także w bieżącym rozwiązywaniu

problemów, załatwianiu spraw urzędowych, oraz podejmuje działania interwencyjne i zaradcze w sytuacjach zagrożenia bezpieczeństwa dzieci i rodziny.

W ciągu 2021 roku zatrudnionych było dwóch asystentów rodziny, natomiast w latach 2022–2023 funkcję tę pełnił jeden asystent. Z jego wsparcia korzystało 7 rodzin w 2021 roku, 7 rodzin w 2022 roku oraz 12 rodzin w 2023 roku.

**Tabela 10. Liczba asystentów rodziny oraz liczba rodzin objętych pracą asystenta rodziny.**

Wyszczególnienie	2020	2021	2022	2023
Liczba asystentów rodziny w gminie	1	2	1	1
Liczba rodzin, które korzystały z asystentów rodziny	13	7	7	12

Źródło: Ocena Zasobów Pomocy Społecznej za 2023 rok.

Gminny Ośrodek Pomocy Społecznej w 2023 roku poniósł wydatki związane z odpłatnością za pobyt dzieci w pieczy zastępczej na łączną kwotę 158.999,82 zł. Możemy zauważyć, że kwota przekazana na pobyt dziecka w pieczy zastępczej w porównaniu do 2022 roku uległa zwiększeniu o 67 349,22 zł.

**Tabela 11. Odpłatność za pobyt dziecka w pieczy zastępczej na przestrzeni lat 2020-2023.**

Wyszczególnienie	2020	2021	2022	2023
Kwota odpłatności (zł)	49 875,29 zł	61 062,81 zł	91 650,60 zł	158 999,82 zł

Źródło: Ocena Zasobów Pomocy Społecznej za 2023 rok.

Od dnia 01.01.2022r. w strukturach Gminnego Ośrodka Pomocy Społecznej w Sławoborzu funkcjonuje Placówka Wsparcia Dziennego w formie podwórkowej. Placówka jest jednostką organizacyjną wspierania rodziny, w zakresie pomocy w opiece i wychowaniu dzieci z rodzin przeżywających trudności w wypełnianiu funkcji opiekuńczo – wychowawczych. Zajęcia w formie pracy podwórkowej są prowadzone przez wychowawcę w miejscu przebywania dzieci i młodzieży, lub w miejscach użyteczności publicznej jak szkoła, Gminny Ośrodek Kultury i Biblioteka, świetlice, boiska, obiekty sportowe, place zabaw, itp.

W pracy z dzieckiem wychowawca Placówki Wsparcia Dziennego współpracuje z rodzicami, opiekunami, placówkami oświatowymi i podmiotami leczniczymi. Uczestnictwo



dzieci w zajęciach jest nieodpłatne i dobrowolne, chyba że dziecko zostanie skierowane do placówki przez sąd. Placówka dysponuje 15 miejscami dla dzieci z terenu Gminy Sławoborze. Do Placówki mogą uczęszczać dzieci w wieku od 7 do 15 r. ż.

Działania podejmowane w placówce to m.in. organizacja czasu wolnego, organizowanie zabaw i zajęć sportowych, prowadzenie działań animacyjnych, socjoterapeutycznych, wychowawczych i edukacyjnych. Placówka pobudza i zachęca do konstruktywnego działania oraz alternatywnego spędzania wolnego czasu, udziela również wsparcia przy odrabianiu lekcji.

## **PROBLEM PRZEMOCY WŚRÓD MIESZKAŃCÓW GMINY SŁAWOBORZE**

Za realizację zadań związanych z przeciwdziałaniem przemocy domowej odpowiada Zespół Interdyscyplinarny ds. przeciwdziałania przemocy domowej w Sławoborzu. Głównym celem jego działalności jest skuteczna współpraca między instytucjami i organizacjami w zakresie zapobiegania i zwalczania przemocy domowej. W 2023 roku, w związku z nowelizacją ustawy o przeciwdziałaniu przemocy domowej, Wójt Gminy Sławoborze Zarządzeniami nr 44/2023 z dnia 14 września 2023r. oraz nr 56/2023 z dnia 13 października 2023r. powołał nowy skład Zespołu Interdyscyplinarnego.

W 2023 roku Zespół odbył 16 posiedzeń, a jego działania były zgodne z zapisami gminnego programu. Pracami Zespołu kieruje Przewodniczący, będący Kierownikiem Gminnego Ośrodka Pomocy Społecznej w Sławoborzu. W ramach Zespołu powoływano grupy diagnostyczno – pomocowe. Członkowie tych grup spotkali się 86 razy w ciągu roku.

W 2023 roku realizowano 29 procedur „Niebieskiej Karty” (NK), z czego cztery były kontynuacją z 2022 roku, a 16 procedur zakończono. Spośród nowych procedur „NK” w 2023 roku:

- 25 zostało wszczętych przez Policję,
- 2 przez pracowników socjalnych,
- 1 przez pracownika oświaty,
- 1 przez pracownika ochrony zdrowia.

Najczęściej procedura była inicjowana przez Policję podczas interwencji związanych z awanturami domowymi, które w większości przypadków wynikały z nietrzeźwości osoby podejrzanej o stosowanie przemocy.

Mieszkańcy Gminy Sławoborze, którzy doświadczają przemocy, mogą zgłaszać się po pomoc m.in. do Gminnego Ośrodka Pomocy Społecznej w Sławoborzu. W Ośrodku specjaliści oferują wsparcie w zakresie poradnictwa psychologicznego oraz pomocy w problemach związanych z uzależnieniami od alkoholu.

**Tabela 12. Liczba założonych „Niebieskich Kart” przez poszczególne podmioty w latach 2021 – 2023.**

	<b>2021</b>	<b>2022</b>	<b>2023</b>
GOPS	2	0	2
Policja	19	13	25
Oświata	0	0	1
Ochrona zdrowia	0	1	1

*Źródło: Opracowanie własne na podstawie sprawozdań z działalności ZI za 2021, 2022 i 2023 rok.*

## **PROBLEM ALKOHOLOWY WŚRÓD MIESZKAŃCÓW GMINY SŁAWOBORZE**

Gminna Komisja Rozwiązywania Problemów Alkoholowych w Sławoborzu zajmuje się rozwiązywaniem problemów związanych z uzależnieniami, motywowaniem do podjęcia działań naprawczych oraz kierowaniem do Sądu Rejonowego spraw dotyczących zobowiązania do leczenia odwykowego.

W 2023 roku Komisja odbyła 12 posiedzeń. W tym okresie wpłynęło 14 nowych wniosków dotyczących osób nadużywających alkoholu, a także kontynuowano postępowania rozpoczęte w 2022 roku. Wnioski złożone w 2023 roku pochodziły od:

- Gminnego Zespołu Interdyscyplinarnego w Sławoborzu – 7,
- Gminnego Ośrodka Pomocy Społecznej w Sławoborzu – 2,
- Komendy Powiatowej Policji w Świdwinie (Rewir Dzielnicowych w Sławoborzu) – 2,
- członków rodzin – 3.

W związku z tymi zgłoszeniami Komisja wezwała na posiedzenia 14 osób (każda z osób mogła być wezwana maksymalnie trzy razy), z czego osobiście stawiło się 11 osób. Wobec zgłoszonych osób podjęto następujące działania:

- przeprowadzono rozmowy interwencyjno-motywuujące oraz pogadanki na temat szkodliwości alkoholu i związanych z nim zagrożeń,
- ustalono okresy próbne dla osób zgłoszonych,
- zapewniono poradnictwo specjalistyczne z udziałem terapeuty uzależnień.

**POTRZEBY**  
**ZWIĄZANE Z REALIZACJĄ ZADAŃ NA RZECZ**  
**WSPIERANIA DZIECKA I RODZINY**

Analiza bieżącej sytuacji oraz dotychczasowej oferty wsparcia w Gminie Sławoborze wskazuje na konieczność podjęcia następujących działań:

1. Podnoszenie kompetencji rodzicielskich – tworzenie warunków sprzyjających rozwojowi umiejętności wychowawczych rodziców.
2. Kontynuacja wsparcia przez asystenta rodziny – zapewnienie ciągłości usług świadczonych przez asystentów rodzinnych.
3. Rozwój Placówki Wsparcia Dziennego – oferowanie dzieciom bezpiecznej przestrzeni do nauki i zabawy oraz rozwijanie działalności placówki.
4. Organizacja wypoczynku dla dzieci – umożliwienie udziału różnych formach wypoczynku, szczególnie dzieciom z rodzin w trudnej sytuacji materialnej lub zagrożonych wykluczeniem społecznym.
5. Zapewnienie dostępu do poradnictwa specjalistycznego – umożliwienie korzystania z porad ekspertów, także w formie zdalnej.
6. Integracja rodzin poprzez wspólne wydarzenia – organizowanie aktywności promujących wspólne spędzanie czasu, budowanie więzi i wzmacnianie relacji rodzinnych.

**CELE I ADRESACI PROGRAMU**

Głównym celem programu jest rozwój systemu wsparcia rodzin w Gminie Sławoborze, który umożliwi ich prawidłowe funkcjonowanie, szczególnie w przypadku rodzin borykających się z trudnościami w wypełnianiu funkcji opiekuńczo-wychowawczych.

Cele szczegółowe programu:

1. Zapewnienie rodzinom bezpieczeństwa socjalnego oraz stabilizacji.
2. Wspieranie rodzin w przezwyciężaniu problemów opiekuńczo-wychowawczych.
3. Podnoszenie jakości i skuteczności usług świadczonych na rzecz rodzin.
4. Zapewnienie opieki dzieciom poza rodziną biologiczną w sytuacjach koniecznych, poprzez system pieczy zastępczej.

Adresaci programu:

Program skierowany jest do mieszkańców Gminy Sławoborze, w szczególności do rodzin przeżywających trudności w wypełnianiu swoich funkcji opiekuńczo-wychowawczych. Grupą docelową są:

- Rodzice i opiekunowie (zarówno faktyczni, jak i prawni),
- Dzieci i młodzież,
- Przedstawiciele instytucji oraz służb działających na rzecz dzieci, młodzieży i ich rodzin.

Program obejmuje lata 2025–2027 i zakłada współpracę z różnymi podmiotami na rzecz poprawy sytuacji rodzin w gminie.

## DZIAŁANIA

<b>Cel nr 1</b>			
<b>Zapewnienie rodzinom bezpieczeństwa socjalnego oraz stabilizacji.</b>			
<b>Lp.</b>	<b>Działania</b>	<b>Realizatorzy</b>	<b>Wskaźniki</b>
1.1	Udzielanie rodzinom będącym w trudnej sytuacji życiowej pomocy finansowej i rzeczowej.	Gminny Ośrodek Pomocy Społecznej w Sławoborzu	Liczba rodzin : - objęta pomocą społeczną, - korzystających z zasiłków rodzinnych, funduszu alimentacyjnego.
1.2	Zapewnienie dzieciom i młodzieży pomocy w postaci posiłków, w tym w ramach programu „Posiłek w szkole i w domu”.	Gminny Ośrodek Pomocy Społecznej w Sławoborzu	Liczba rodzin korzystających z posiłków w programie i poza programem.
1.3	Udzielanie dzieciom i młodzieży stypendium o charakterze socjalnym oraz naukowym.	Gminny Ośrodek Pomocy Społecznej w Sławoborzu  Szkola	Liczba rodzin, objętych wsparciem stypendialnym w tym : socjalnym i naukowym.
1.4	Zapewnienie poradnictwa	Gminny Ośrodek Pomocy	Liczba udzielonych porad.

	rodzinnego: psychologicznego, pedagogicznego, w zakresie uzależnień, dla rodzin przeżywających trudności opiekuńczo – wychowawcze.	Społecznej w Sławoborzu  Szkoła	Liczba podmiotów udzielających wsparcia.
1.5	Pomoc w formie usług opiekuńczych i specjalistycznych usług opiekuńczych dla rodzin z dziećmi.	Gminny Ośrodek Pomocy Społecznej w Sławoborzu	Liczba rodzin objętych wsparciem.
1.6	Poradnictwo i praca socjalna na rzecz rodzin z dziećmi świadczona przez pracowników GOPS.	Gminny Ośrodek Pomocy Społecznej w Sławoborzu	Liczba rodzin objętych wsparciem.
1.7	Wsparcie dzieci i młodzieży z rodzin ubogich w dostępie do wypoczynku.	Urząd Gminy Sławoborze  Gminny Ośrodek Pomocy Społecznej w Sławoborzu	Liczba osób korzystających ze wsparcia w celu zapewnienia wypoczynku.

<b>Cel nr 2</b>			
<b>Wspieranie rodzin w przezwyciężaniu problemów opiekuńczo-wychowawczych.</b>			
Lp.	Działania	Realizatorzy	Wskaźniki
2.1	Zapewnienie usługi asystenta rodziny.	Gminny Ośrodek Pomocy Społecznej w Sławoborzu	Liczba rodzin objętych pomocą asystenta rodziny.
2.2	Prowadzenie i rozwój placówki wsparcia dziennego.	Gminny Ośrodek Pomocy Społecznej w Sławoborzu	Liczba dzieci uczestniczących w zajęciach placówki wsparcia dziennego.
2.3	Realizacja ogólnodostępnych zajęć pozalekcyjnych i	Szkoła	Liczba zrealizowanych form wsparcia.

	pozaszkolnych oraz promowanie i wspieranie działań na rzecz wyrównywania szans edukacyjnych dzieci i młodzieży.	Gminny Ośrodek Kultury i Biblioteka Świetlice Wiejskie	Liczba dzieci i młodzieży objętych wsparciem.
2.4	Finansowanie wypoczynku letniego i zimowego dla dzieci i młodzieży.	Urząd Gminy Sławoborze Gminny Ośrodek Pomocy Społecznej w Sławoborzu	Liczba zorganizowanych form wypoczynku. Liczba dzieci korzystających z wypoczynku.
2.5	Realizacja rządowego programu dla rodzin wielodzietnych „Karta Dużej Rodziny”.	Gminny Ośrodek Pomocy Społecznej w Sławoborzu	Ilość złożonych wniosków. Ilość wydanych Kart.
2.6	Organizowanie wydarzeń o charakterze integrującym rodziny.	Urząd Gminy Sławoborze Gminny Ośrodek Pomocy Społecznej w Sławoborzu Gminny Ośrodek Kultury i Biblioteka Świetlice Wiejskie Szkoła	Liczba zorganizowanych wydarzeń.

<b>Cel nr 3</b>			
<b>Podnoszenie jakości i skuteczności usług świadczonych na rzecz rodzin.</b>			
<b>Lp.</b>	<b>Działania</b>	<b>Realizatorzy</b>	<b>Wskaźniki</b>
3.1	Szkolenia dla członków Gminnego Zespołu Interdyscyplinarnego.	Gminny Ośrodek Pomocy Społecznej w Sławoborzu	Liczba zorganizowanych szkoleń. Liczba osób biorących udział w szkoleniu.
3.2	Zapewnienie dostępu do szkoleń dla asystenta rodziny.	Gminny Ośrodek Pomocy Społecznej w Sławoborzu	Liczba zorganizowanych szkoleń.
3.3	Zapewnienie dostępu do szkoleń dla pracowników placówki wsparcia dziennego.	Gminny Ośrodek Pomocy Społecznej w Sławoborzu	Liczba zorganizowanych szkoleń . Liczba osób biorących udział.
3.4	Prowadzenie pracy socjalnej i monitorowanie sytuacji dzieci w rodzinach zagrożonych.	Gminny Ośrodek Pomocy Społecznej w Sławoborzu	Liczba rodzin objętych pomocą społeczną.
3.5	Udzielanie informacji o instytucjach świadczących pomoc na rzecz rodziny, informowanie o możliwościach i perspektywach poprawy swojej sytuacji.	Gminny Ośrodek Pomocy Społecznej w Sławoborzu  Zespół Interdyscyplinarny w Sławoborzu  GKRPA w Sławoborzu  Szkoła	Liczba udzielonych informacji.
3.6	Współpraca z organizacjami pozarządowymi i kościelnymi oraz instytucjami zajmującymi się pomocą dziecku i rodzinie.	Gminny Ośrodek Pomocy Społecznej w Sławoborzu  Urząd Gminy Sławoborze  Powiatowe Centrum Pomocy Rodzinie w Świdwinie	Liczba instytucji i organizacji pracujących na rzecz dziecka i rodziny.
3.7	Realizowanie przez placówki oświatowe programów	Szkoła	Liczba programów i liczba dzieci objętych

profilaktycznych wspierających wychowanie dzieci i młodzieży oraz programów edukacyjno - wychowawczych przeciwdziałających dysfunkcjom społecznym.	Gminny Ośrodek Pomocy Społecznej w Sławoborzu	programami.
--	---	-------------

<b>Cel nr 4</b>			
<b>Zapewnienie opieki dzieciom poza rodziną biologiczną w sytuacjach koniecznych, poprzez system pieczy zastępczej.</b>			
Lp.	Działania	Realizatorzy	Wskaźniki
4.1	Monitorowanie i ocena sytuacji opiekuńczo - wychowawczej dziecka umieszczonego w pieczy zastępczej.	Gminny Ośrodek Pomocy Społecznej w Sławoborzu	Liczba spotkań w zespole ds. ocen sytuacji dziecka umieszczonego w pieczy zastępczej.
4.2	Podjęcie współpracy z podmiotami działającymi na rzecz powrotu dziecka z pieczy zastępczej do rodziny biologicznej.	Gminny Ośrodek Pomocy Społecznej w Sławoborzu  Placówki opiekuńczo-wychowawcze  Powiatowe Centrum Pomocy Rodzinie w Świdwinie	Liczba dzieci powracających do rodzin biologicznych.  Liczba spotkań zespołów ds. oceny sytuacji dziecka.
4.3	Współfinansowanie pobytu dzieci umieszczonych w instytucjonalnej pieczy zastępczej.	Urząd Gminy Sławoborze  Gminny Ośrodek Pomocy Społecznej w Sławoborzu  Powiatowe Centrum Pomocy Rodzinie w Świdwinie	Wysokość poniesionych nakładów finansowych.  Liczba dzieci przebywających w pieczy zastępczej.



## HARMONOGRAM

Zadanie	Rok		
	2025	2026	2027
Udzielanie rodzinom będącym w trudnej sytuacji życiowej pomocy finansowej i rzeczowej.	x	x	x
Zapewnienie dzieciom i młodzieży pomocy w postaci posiłków, w tym w ramach programu „Posiłek w szkole i w domu”.	x	x	x
Udzielanie dzieciom i młodzieży stypendium o charakterze socjalnym oraz naukowym.	x	x	x
Zapewnienie poradnictwa rodzinnego: psychologicznego, pedagogicznego, w zakresie uzależnień, dla rodzin przeżywających trudności opiekuńczo - wychowawcze.	x	x	x
Pomoc w formie usług opiekuńczych i specjalistycznych usług opiekuńczych dla rodzin z dziećmi.	x	x	x
Poradnictwo i praca socjalna na rzecz rodzin z dziećmi świadczona przez pracowników GOPS.	x	x	x
Wsparcie dzieci i młodzieży z rodzin ubogich w dostępie do wypoczynku.	x	x	x
Zapewnienie usługi asystenta rodziny.	x	x	x
Prowadzenie i rozwój placówki wsparcia dziennego.	x	x	x
Realizacja ogólnodostępnych zajęć pozalekcyjnych i pozaszkolnych oraz promowanie i wspieranie działań na rzecz wyrównywania szans edukacyjnych dzieci i młodzieży.	x	x	x
Finansowanie wypoczynku letniego i zimowego dla dzieci i młodzieży.	x	x	x
Realizacja rządowego programu dla rodzin wielodzietnych „Karta Dużej Rodziny”.	x	x	x
Organizowanie wydarzeń o charakterze integrującym rodziny.	x	x	x
Organizowanie szkoleń dla członków Gminnego Zespołu	x	x	x

Interdyscyplinarnego.			
Organizowanie szkoleń dla asystenta rodziny.	x	x	x
Organizowanie szkoleń dla pracowników placówki wsparcia dziennego.	x	x	x
Monitorowanie sytuacji dzieci w rodzinach zagrożonych.	x	x	x
Udzielanie informacji o instytucjach świadczących pomoc na rzecz rodziny, informowanie o możliwościach i perspektywach poprawy swojej sytuacji.	x	x	x
Współpraca z organizacjami pozarządowymi i kościelnymi oraz instytucjami zajmującymi się pomocą dziecku i rodzinie.	x	x	x
Realizowanie przez placówki oświatowe programów profilaktycznych wspierających wychowanie dzieci i młodzieży oraz programów edukacyjno wychowawczych przeciwdziałających dysfunkcjom społecznym.	x	x	x
Monitorowanie i ocena sytuacji opiekuńczo - wychowawczej dziecka umieszczonego w pieczy zastępczej.	x	x	x
Podjęmowanie współpracy z podmiotami działającymi na rzecz powrotu dziecka z pieczy zastępczej do rodziny biologicznej.	x	x	x
Współfinansowanie pobytu dzieci umieszczonych w instytucjonalnej pieczy zastępczej.	x	x	x

## FINANSOWANIE

Realizacja Programu Wspierania Rodziny na lata 2025-2027 dla Gminy Sławoborze będzie finansowana ze źródeł takich jak:

- środki własne Gminy Sławoborze,
- fundusze zewnętrzne, w tym środki rządowe, pozarządowe, programy celowe oraz fundusze unijne.

## MONITORING

Monitoring realizacji Programu Wspierania Rodziny na lata 2025-2027 dla Gminy Sławoborze będzie polegał na zbieraniu i analizowaniu danych posiadanych przez Gminny Ośrodek Pomocy Społecznej, który pełni rolę koordynatora oraz instytucji wiodącej programu. Dodatkowo, informacje będą pozyskiwane od innych instytucji i podmiotów, zgodnie z zapisami programu. Obszary działania wskazane w Programie będą podlegały systematycznemu monitorowaniu. Wyniki monitoringu będą przedstawiane w formie rocznych sprawozdań, zgodnie z wymogami art. 179 ustawy z dnia 9 czerwca 2011r. o wspieraniu rodziny i systemie pieczy zastępczej.

## **UZASADNIENIE**

Obowiązek opracowania i przyjęcia programu wspierania rodziny wynika z art. 176 pkt. 1 ustawy z dnia 9 czerwca 2011 r. o wspieraniu rodziny i systemie pieczy zastępczej. Zgodnie z zapisami ustawy opracowanie i realizacja 3-letnich gminnych programów wspierania rodziny jest zadaniem własnym gminy.

Program uwzględnia działania niezbędne do realizacji wsparcia rodziny wynikające z ustawy oraz potrzeb, określa działania, ich wskaźniki oraz realizatorów. Program będzie stanowił podstawę do podejmowanych działań w obszarze wspierania dziecka i rodziny w latach 2025-2027.